

The background features a large, irregular purple shape on the left and a lighter purple shape on the right. Scattered around these shapes are various circles in shades of purple and yellow. A black rectangular box is centered over the purple shape, containing the title text. A small, light brown paper tag is attached to the bottom right of the purple shape.

# CADERNO DOM CABRAL

UM ESTUDO  
SOCIAL

The background features a large, irregular purple shape on the left and a lighter purple shape on the right. Scattered around these shapes are numerous circles of varying sizes in shades of purple and yellow. The text is centered within two black rectangular boxes.

**A MEMÓRIA  
COMO**

**INTERMEDIÁRIO  
CULTURAL**

UM ESTUDO  
SOCIAL

# LEGENDA



(ANTES) SEMINÁRIO CORAÇÃO  
EUCARÍSTICO DE JESUS



(DEPOIS) PUC - MINAS



PRAÇA DA COMUNIDADE



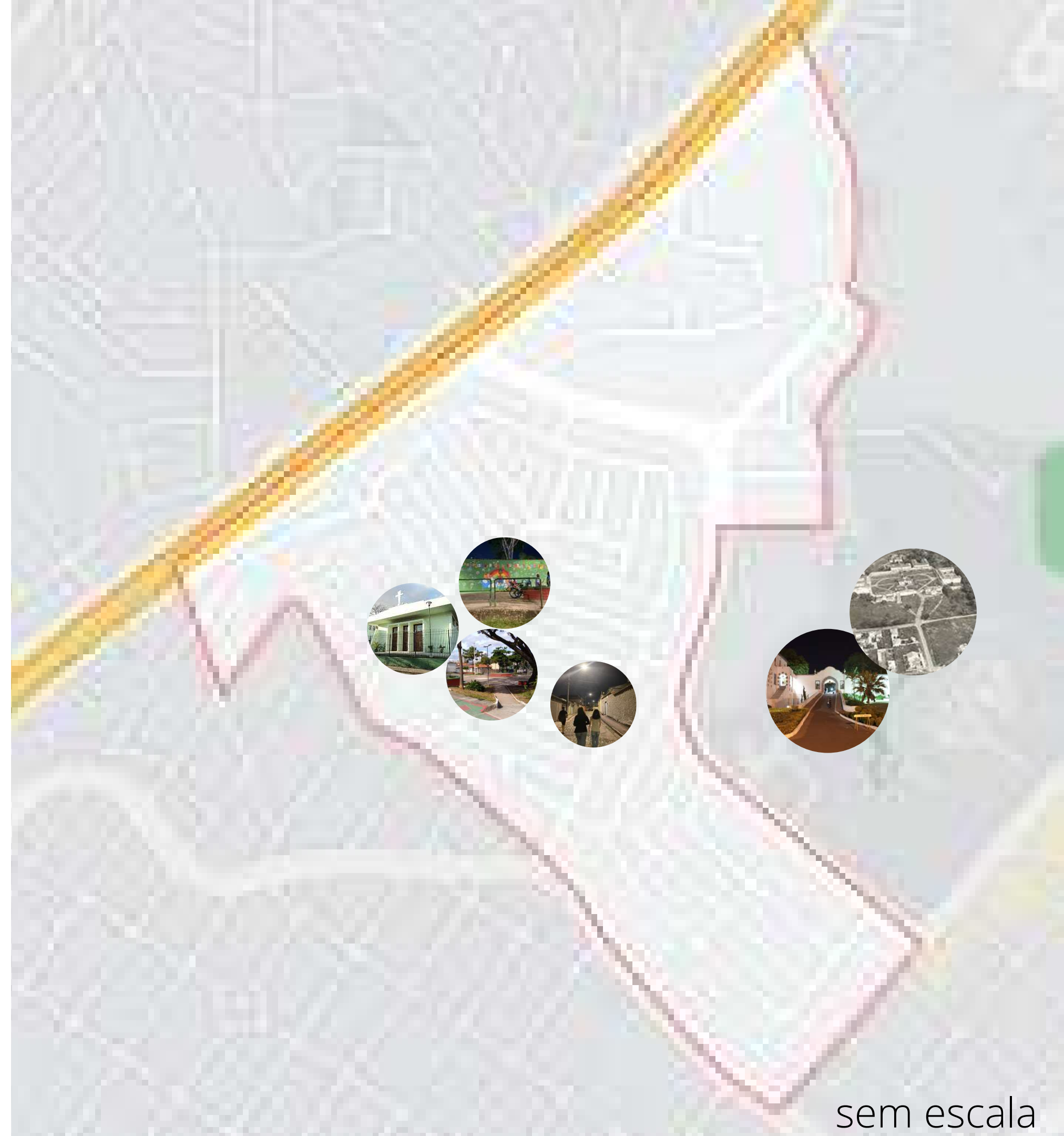
ALAMEDAS



CRECHE BOM PASTOR



PARÓQUIA BOM PASTOR



sem escala



1926 – Construção do Seminário Coração Eucarístico de Jesus

Onde antigamente era uma fazenda, abriu espaço para um conjunto de casas para receber estudantes e funcionários públicos. Uma senhora da região conta que o terreno foi cedido pela PUC, e que por causa de uma norma, as casas só podem ter, no máximo, 2 andares e por isso não existem prédios no bairro.



1966 – Fundação da Paróquia Bom Pastor

A Creche Bom Pastor foi uma ação social levantada pela Paróquia Bom Pastor. Atualmente atende 95 crianças de 1 ano e meio a 5 anos, uma delas relatou que leva uma bola de futebol todos os dias para as aulas e no fim do dia fica jogando futebol na quadra na praça da comunidade até que sua mãe o busque.



2020 – Entrega da obra de Revitalização da Praça da Comunidade.

O Bairro Dom Cabral foi iniciado a partir da construção do Seminário Coração Eucarístico, fundado por Dom Antônio dos Santos Cabral, o qual foi homenageado sendo o nome do próprio bairro. De acordo com relatos de moradores da área, o bairro era um bairro militar nos anos passados.

1958 – Decreto de criação da PUC Minas



A Paróquia Bom Pastor é muito colaborativa dentro da sociedade do bairro, de acordo com uma idosa que entrevistamos, nela tem o terço dos homens toda terça e quinta, e atualmente por causa da quaresma está havendo missa na sexta também, às 6 horas da manhã.

1984 – Fundação da Creche Bom Pastor



De acordo com muitos moradores, a praça é o coração de toda a comunidade, ela está lá a muitos anos abrigando crianças, adultos, muitas caminhadas, rodas e seus botecos aos redores. Entretanto, é possível observar a falta de atenção e apoio da prefeitura com o local, onde a última revitalização foi feita apenas em 2022 e já conta com muitos desgastes.



QUEM, O QUÊ

ONDE?

UM ESTUDO  
SOCIAL

# Referências da Área

- ◆ Campo de areia
- ◆ Bar do dodô
- ◆ Rotatória
- ◆ Grafite da fraternidade
- ◆ Centro de idosos
- ◆ Brasa Beer
- ◆ Beco atrás da creche





# Mapeamento dos grupos sociais

- Motoboys
- Pixadores
- Lavadores de carros
- Crianças
- Estudantes







ONDE ESTÃO

OS PEDAÇOS?

UM ESTUDO  
SOCIAL

# Grupos socioespaciais

— Categorias de Análise

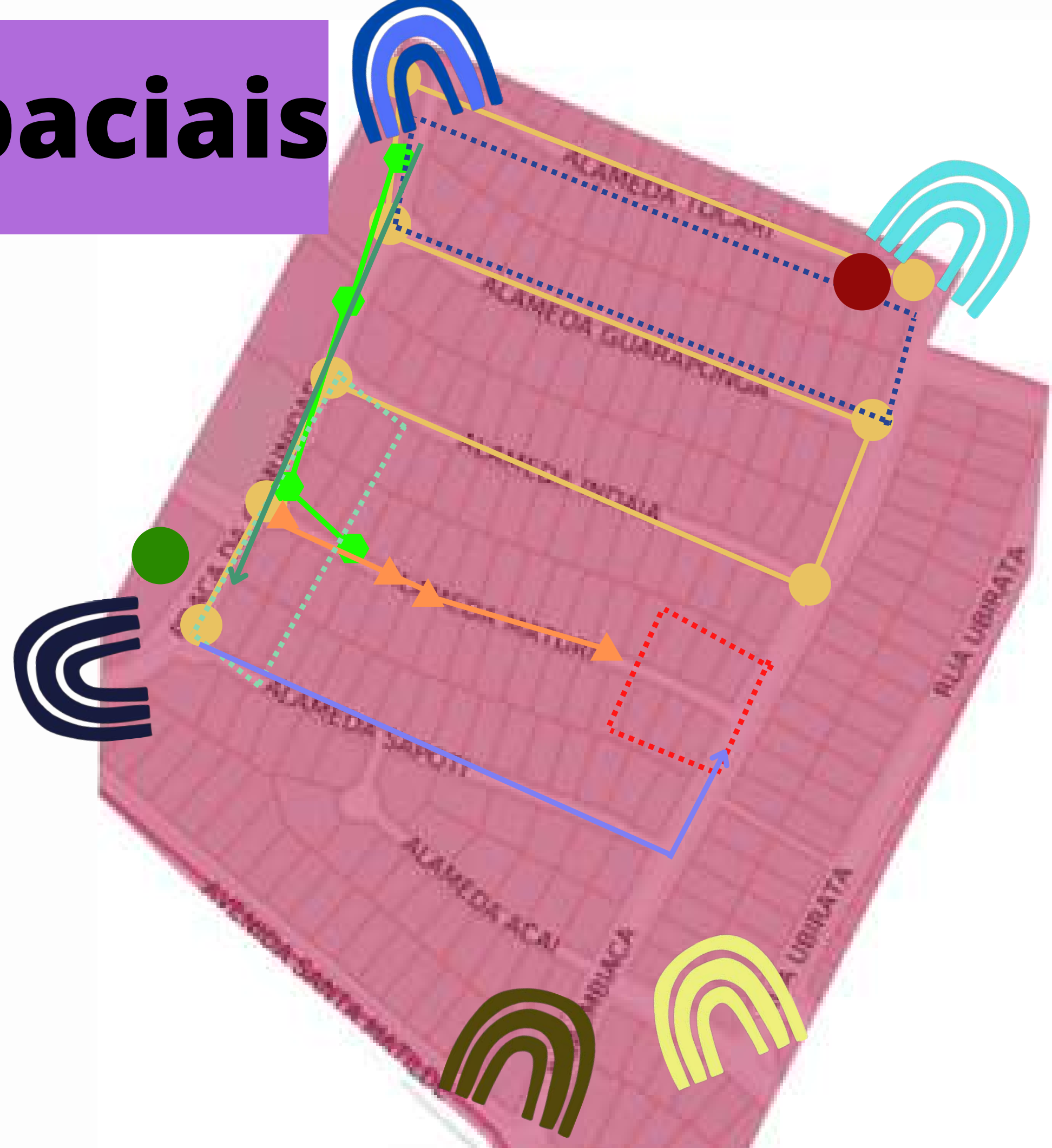
..... **Manchas**

● **Pedaços**

→ **Trajetos**

●—● **Circuitos**

⌒ **Pórtico**



# Grupos socioespaciais

Categorias de Análise

## Manchas

Área maior em que predomina uma certa atividade.

**Mancha Gastronômica:**  
pastel da praça, Buteco do Dodô, sorveteria, Brasa Beer (azul)



**Mancha Residencial:** área de muitas residências (azul)



**Mancha Comercial:**  
mercearia, lavanderia, cabelereiro (vermelho)



# Grupos socioespaciais

Categorias de Análise

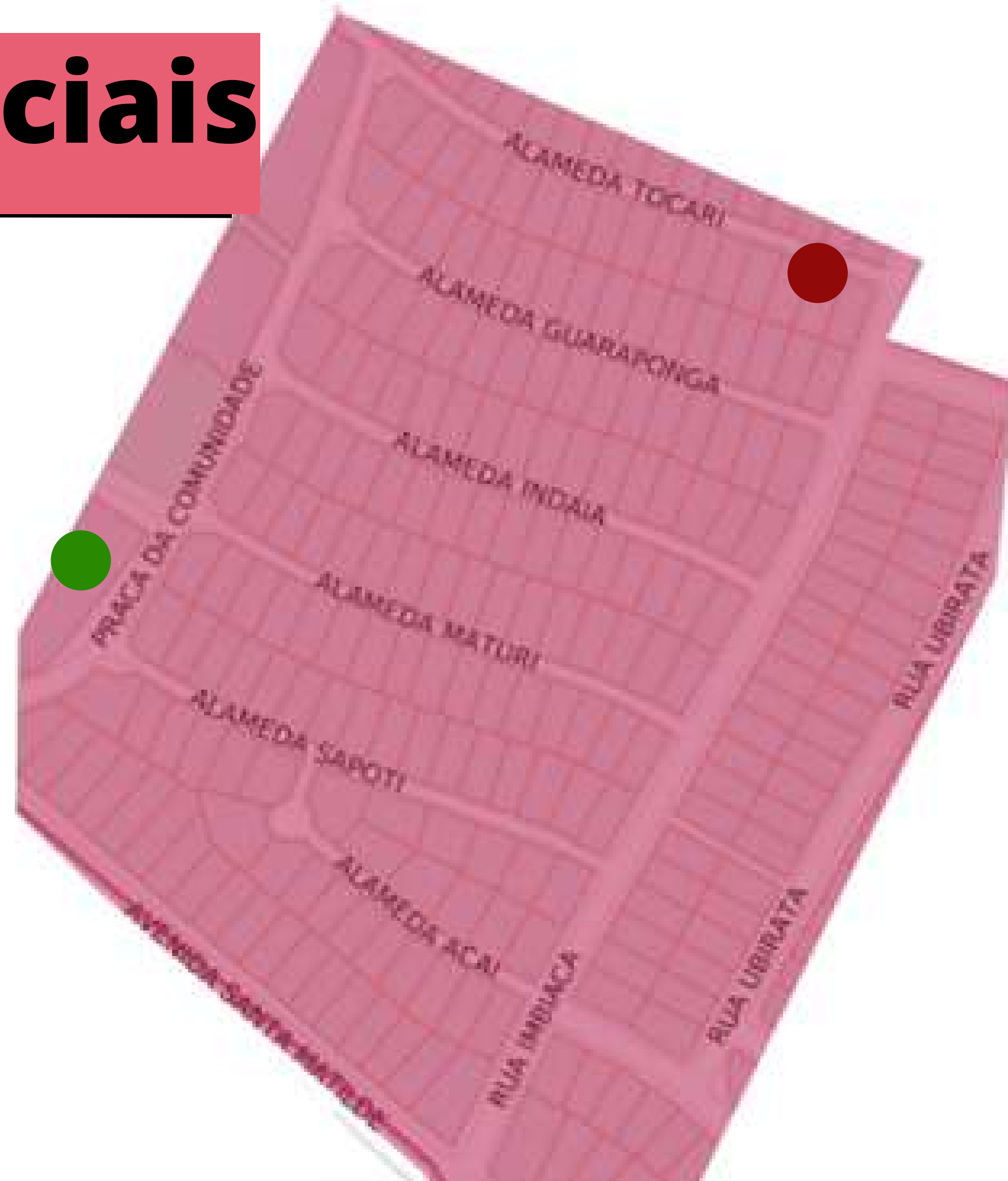
## Pedaços

Área pequena  
ocupada por um  
grupo

**Pedaço religioso:**  
Fraternidade Pai Benedito  
(azul)



**Pedaço dos futebolistas:**  
quadra da praça (verde)



# Grupos socioespaciais

Categorias de Análise

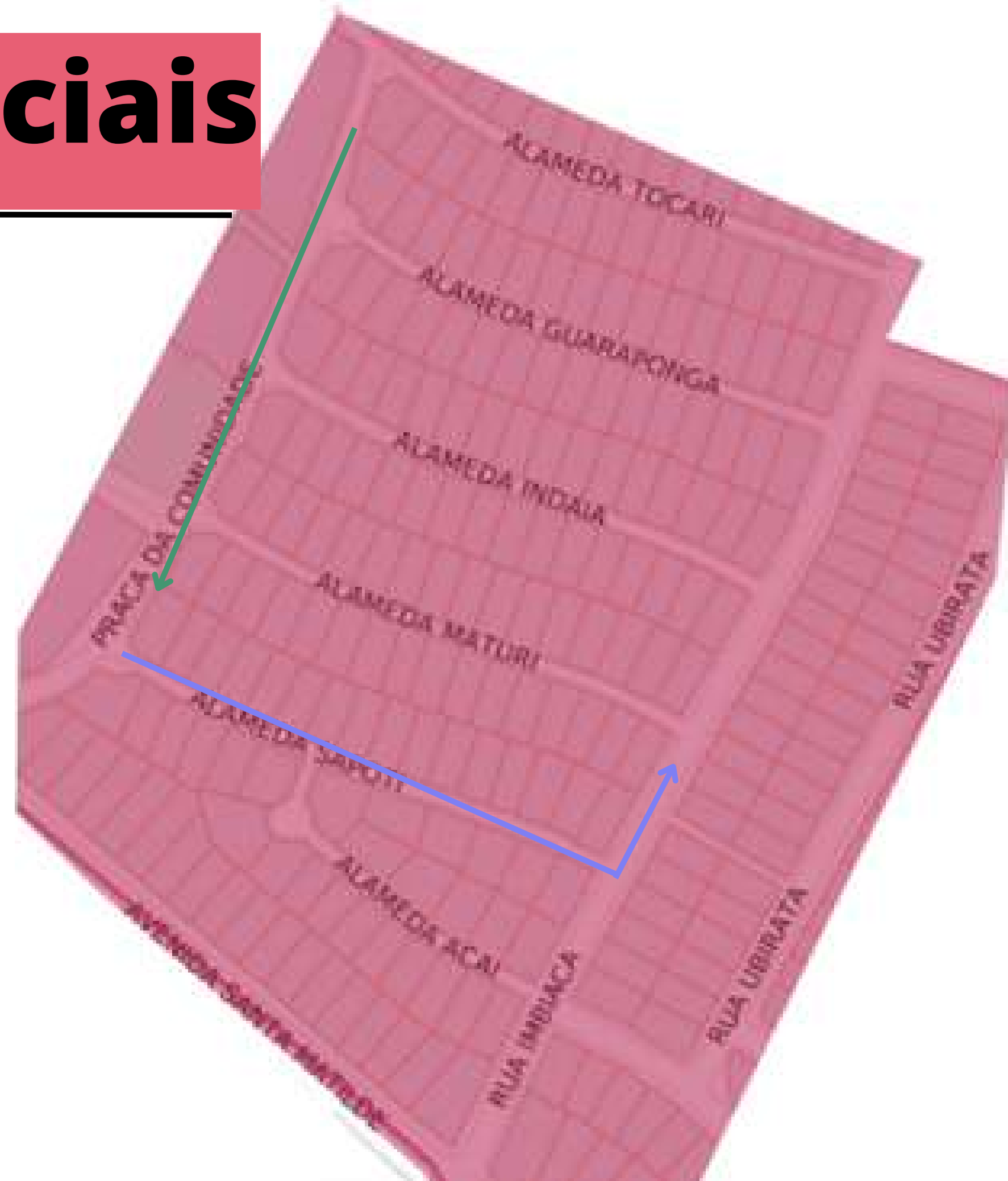
## Trajetos

Fluxos recorrentes  
praticados pelos  
moradores do bairro

Trajeto da pracinha da  
comunidade até o ponto de  
ônibus



Trajeto da Escola até o  
açai



# Grupos socioespaciais

Categorias de Análise

Prática entre estabelecimentos sem  
uma relação entre si

**Circuito religioso/comunitário:**  
integrantes da fraternidade circulam  
pelo bairro com projetos de entregar  
cestas básicas e marmitas



**Circuito criança: creche; pastel;  
bar(pai); casa**



**Circuito adulto: bar do dodo;  
lanchonete; sapataria; mercearia**



**Circuitos**



# Grupos socioespaciais

categorias de Análise

## Passagem, travessia

### Pórtico



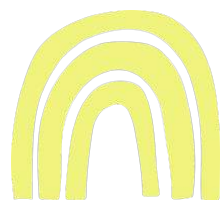
Entrada do bairro pela avenida de baixo



Entrada do bairro pela praça da comunidade



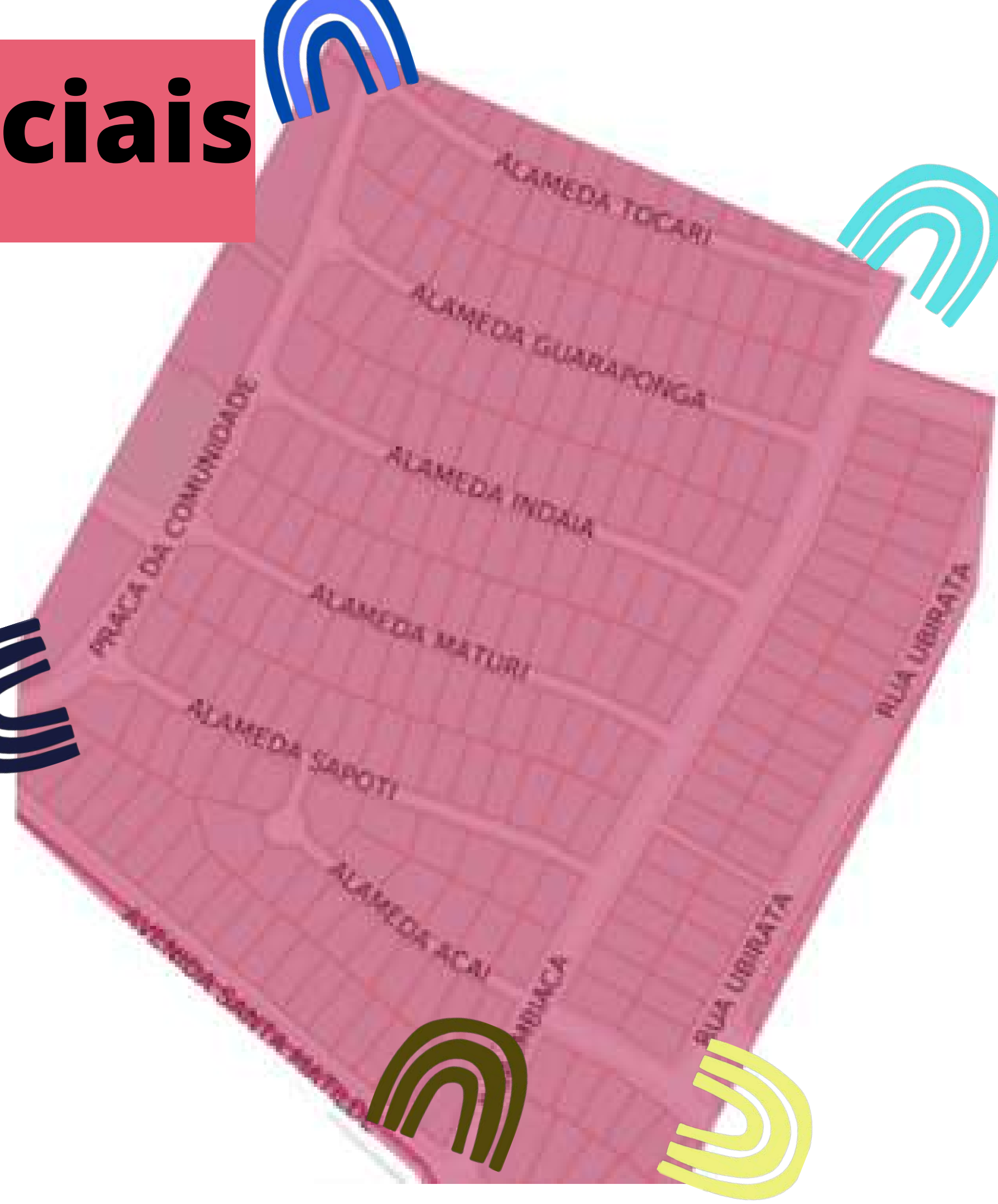
Entrada do bairro pela avenida de cima



Entrada do bairro pelas alamedas



Entrada do bairro pelo topo da praça



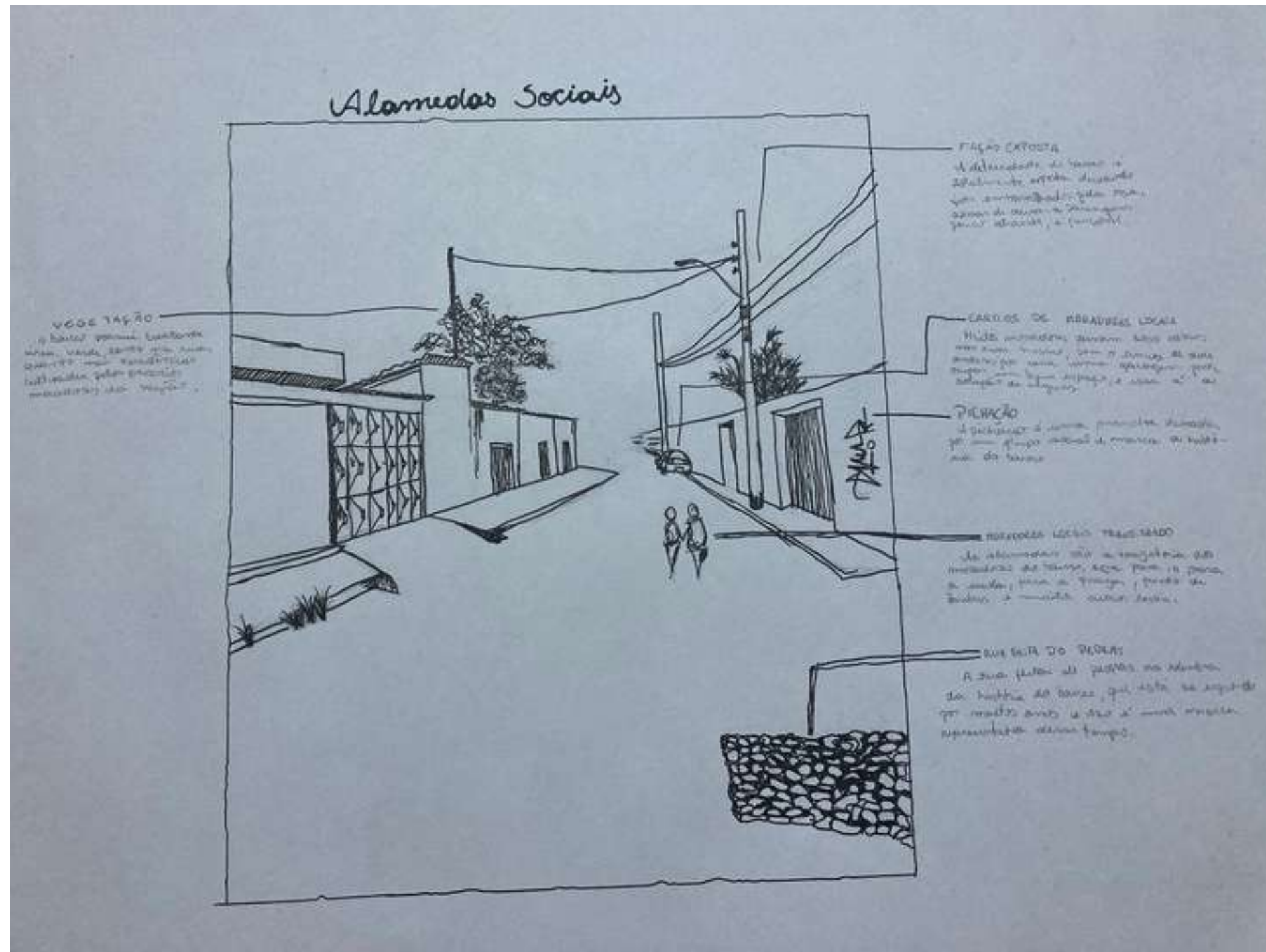
The background features a large, irregular purple shape on the left and a lighter purple shape on the right. The purple shape is decorated with several dark purple circles of varying sizes. The lighter purple shape is decorated with several bright yellow circles of varying sizes. In the center, a black rectangular box contains the text 'MICROESPACIALIDADES'. In the bottom right corner, a small, light brown rectangular shape with a grey tab at the top left corner contains the text 'UM ESTUDO SOCIAL'.

# MICROESPACIALIDADES

UM ESTUDO  
SOCIAL

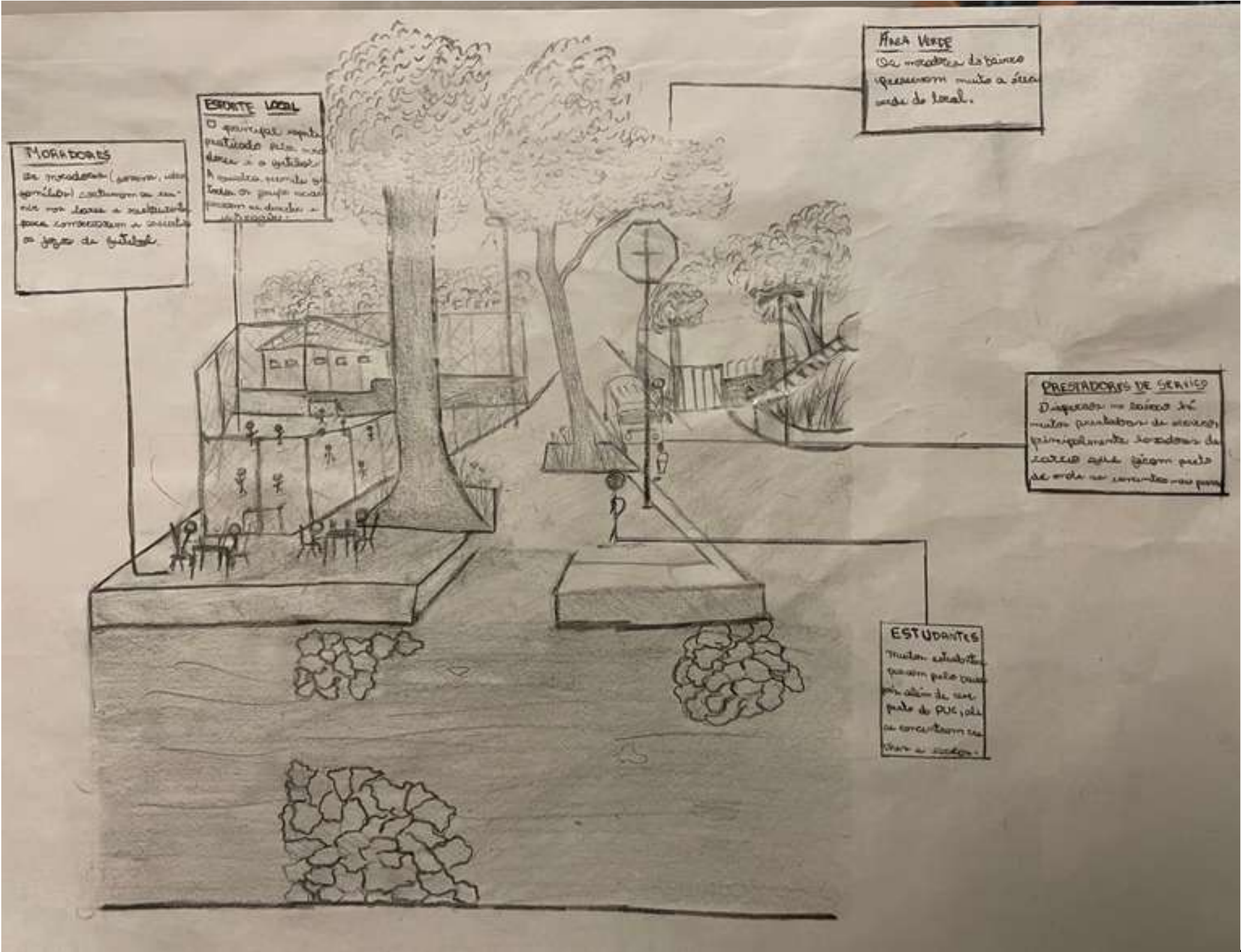


# ALAMEDAS SOCIAIS - CAROLINA FRANÇA



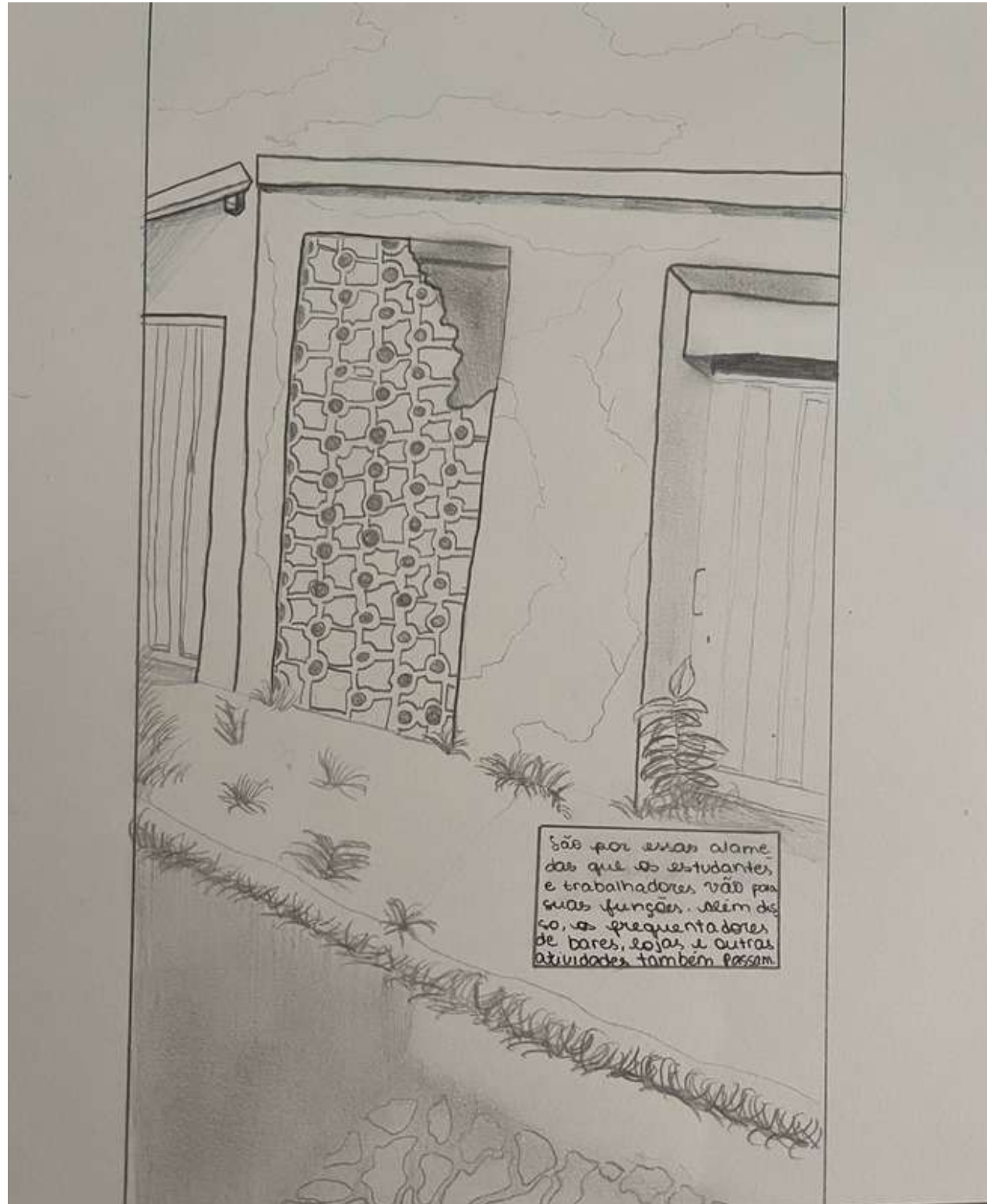


# PRAÇA DA COMUNIDADE - MARIANA FARNETTI

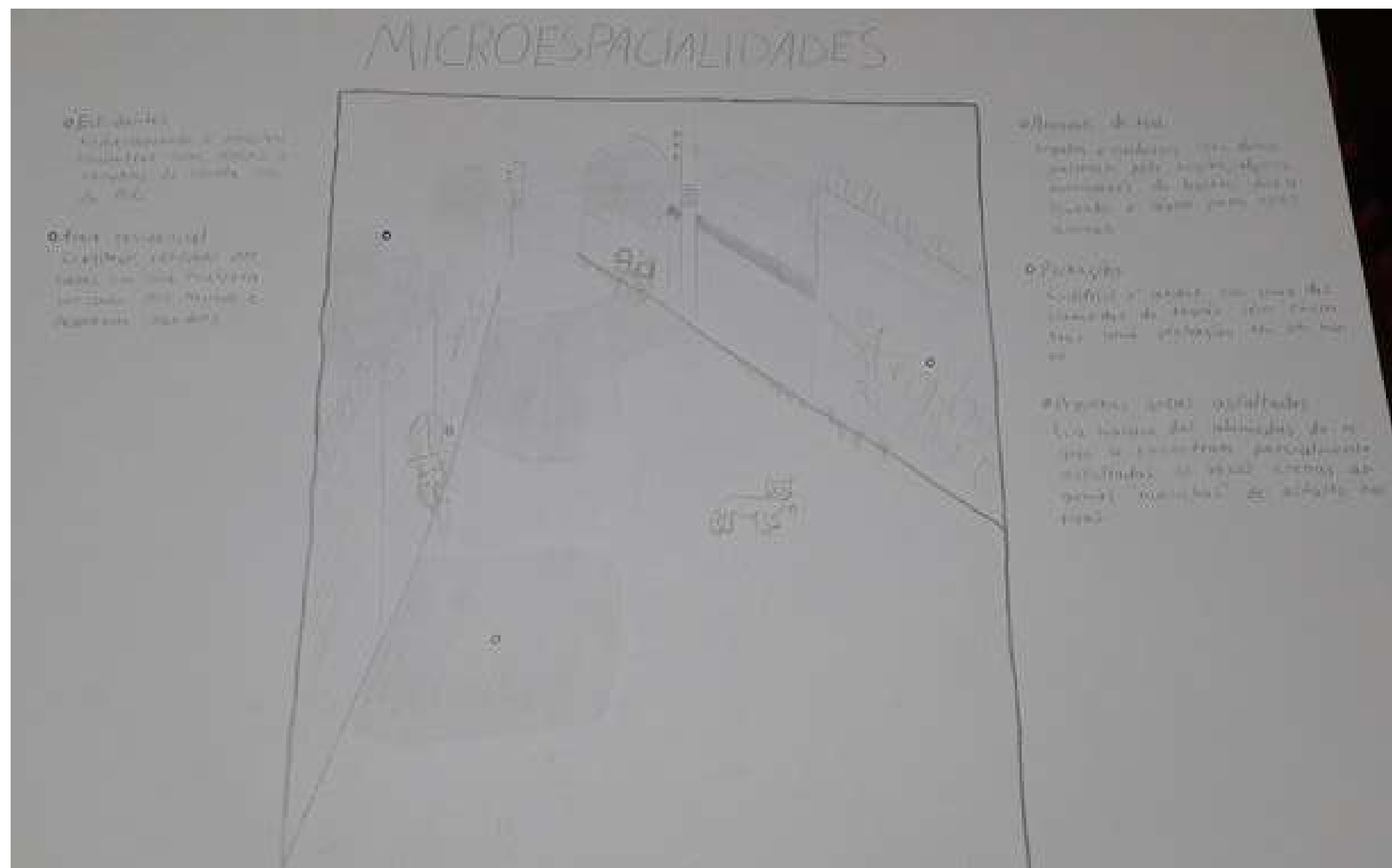




# COBOGÓS - MARIA JULIA MAZALA



# ALAMEDAS - VICTOR DO VALLE





**MAPA MENTAL**

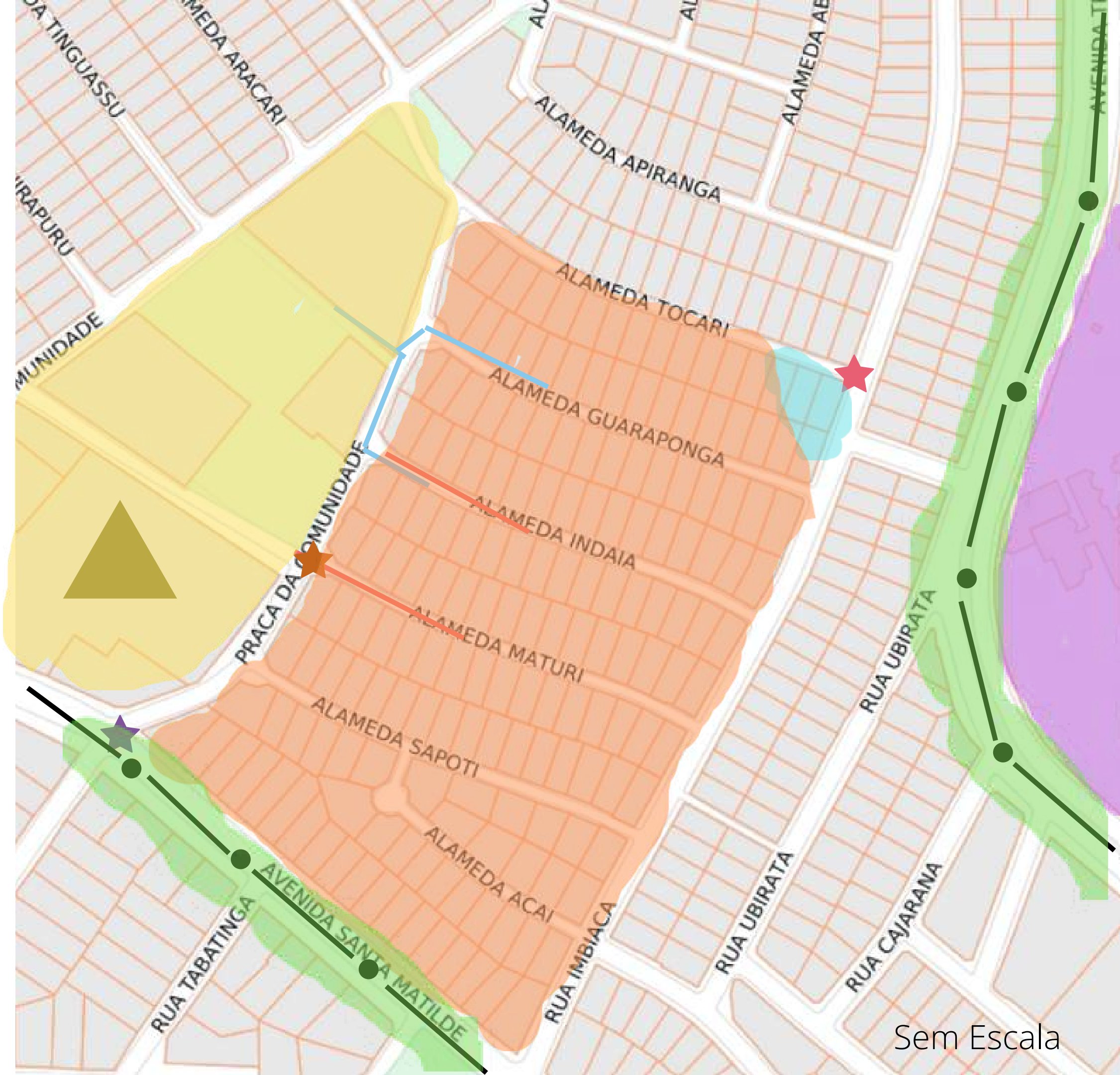
**DO BAIRRO**

UM ESTUDO  
SOCIAL



# Mapa Mental

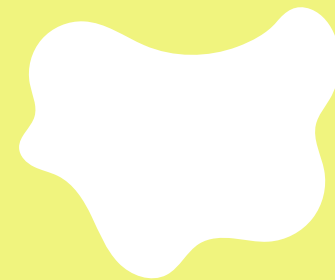
- Área do lazer
- Área de trânsito
- Área residencial
- Área religiosa
- Área estudantil
- Trajeto praça - casas
- Trajeto casas - creche
- Encruzilhada da avenida
- Encruzilhada do bar do dodô
- Encruzilhada da fraternidade
- Marco urbano: campo de areia
- Limite avenidas movimentadas



Sem Escala



# Áreas



Área De Lazer - Praça da Comunidade



Área Religiosa - Fraternidade Pai Benedito



Área de Trânsito - Avenida Santa Matilde



Área Estudantil - PUC Minas



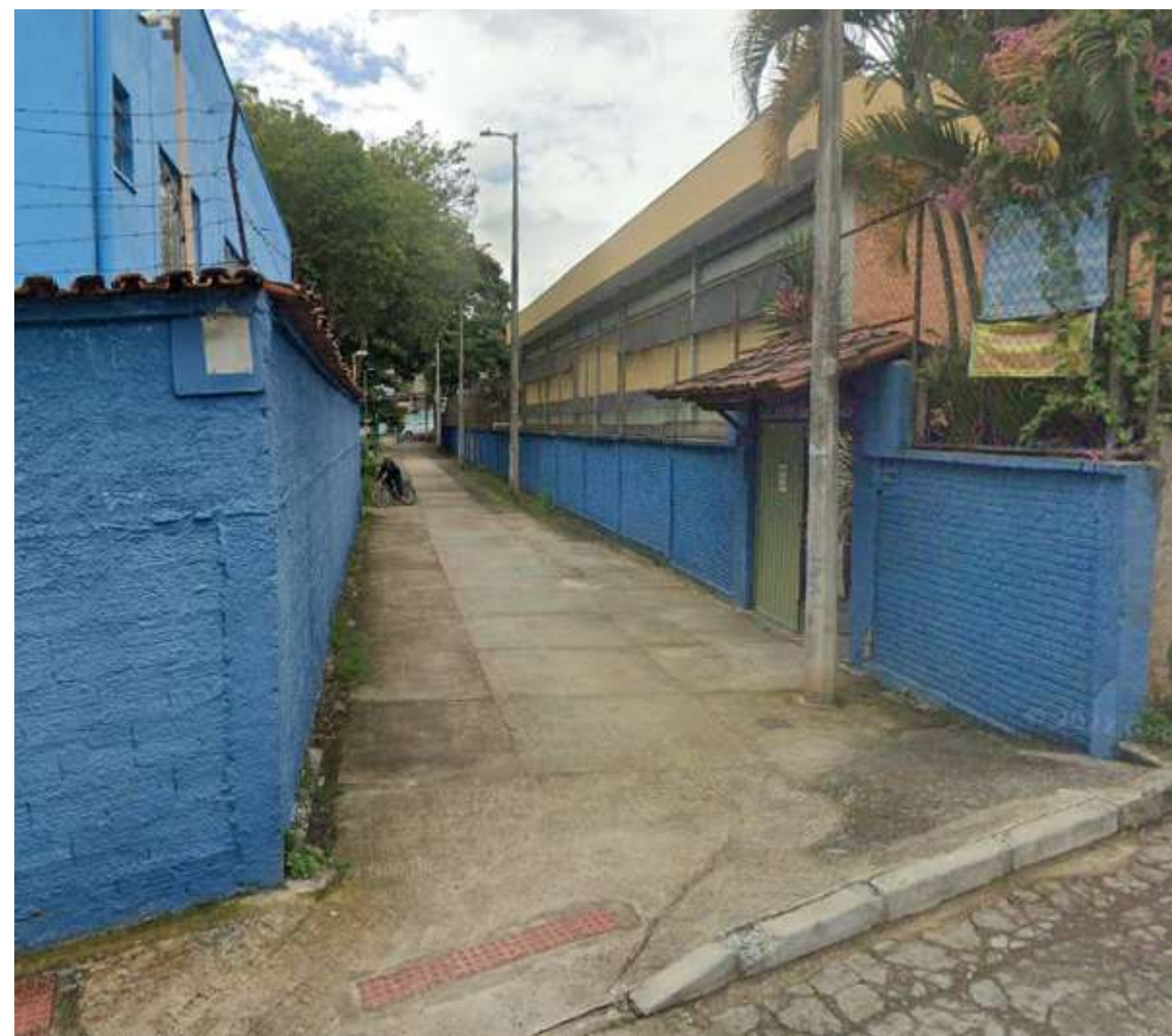
Área Residencial - Alamedas



# Vias/Trajetos



Trajeto para a creche



Trajeto da praça para as casas



# Encruzilhadas ★



Encruzilhada/Esquina Bar do Dodo



Encruzilhada Avenida Santa Matilde

Encruzilhada/ Esquina  
Fraternidade Pai Benedito





# Limites



Limite Avenida Trinta e Um de Março



Limite Avenida Santa Matilde

# Marco Urbano ▲



Campo de Areia - Praça da Comunidade



**VISIBILIDADES E  
INVISIBILIDADES**

**URBANAS**

UM ESTUDO  
SOCIAL

# Grupos sociais:

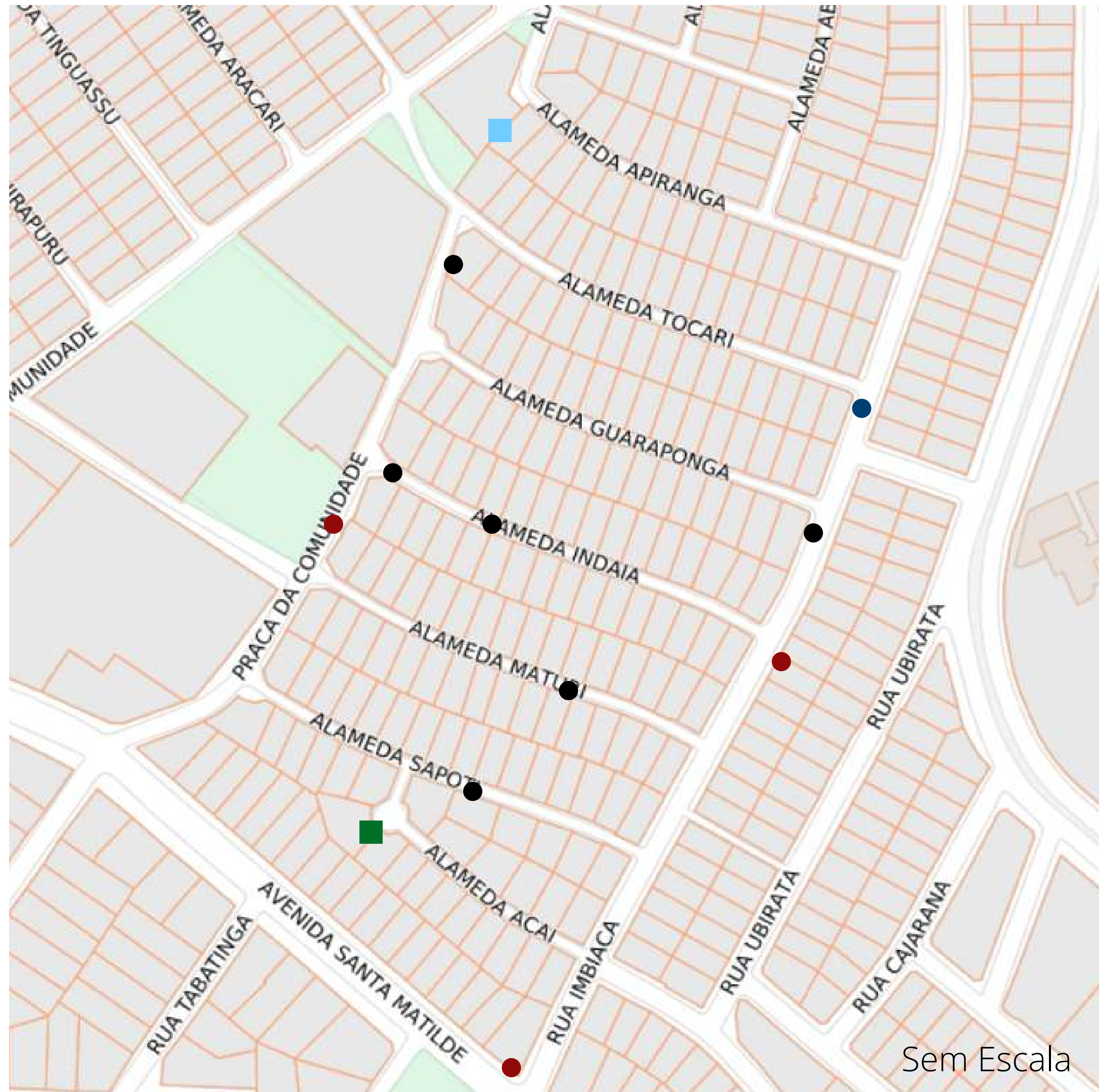
Pixadores

Moradores de rua

Grafiteiros

# Lugares sociais:

Rotatória





# IDENTIFICAÇÃO DE GRUPOS SOCIAIS

- pichadores /pixações: Pixação é o ato de escrever ou rabiscar sobre muros, fachadas de edificações, asfalto de ruas ou monumentos, é uma maneira dos pixadores (grupo invisibilizado) se expressar.

Alameda Indaia



Alameda Maturi



Rua Imbiaçá



Rua Marquês de Lavradio



Alameda Sapoti



Alameda Indaia



## IDENTIFICAÇÃO DE GRUPOS SOCIAIS

- Moradores de rua: Se alojam em pequenos estabelecimentos normalmente em grupos.



Rua Imbiaçá



Brasa Beer



## IDENTIFICAÇÃO DE GRUPOS SOCIAIS

- Grafiteiros  
São feitos em espaços públicos para expressar uma arte, na imagem abaixo ha um grafite na fraternidade pai benedito representando lemanjá



Rua Imbiaçá



## IDENTIFICAÇÃO DE LUGARES SOCIAIS

### ■ Rotatória

Uma rotatória do bairro em uma rua sem saída com diversas casa



Alameda Açaí



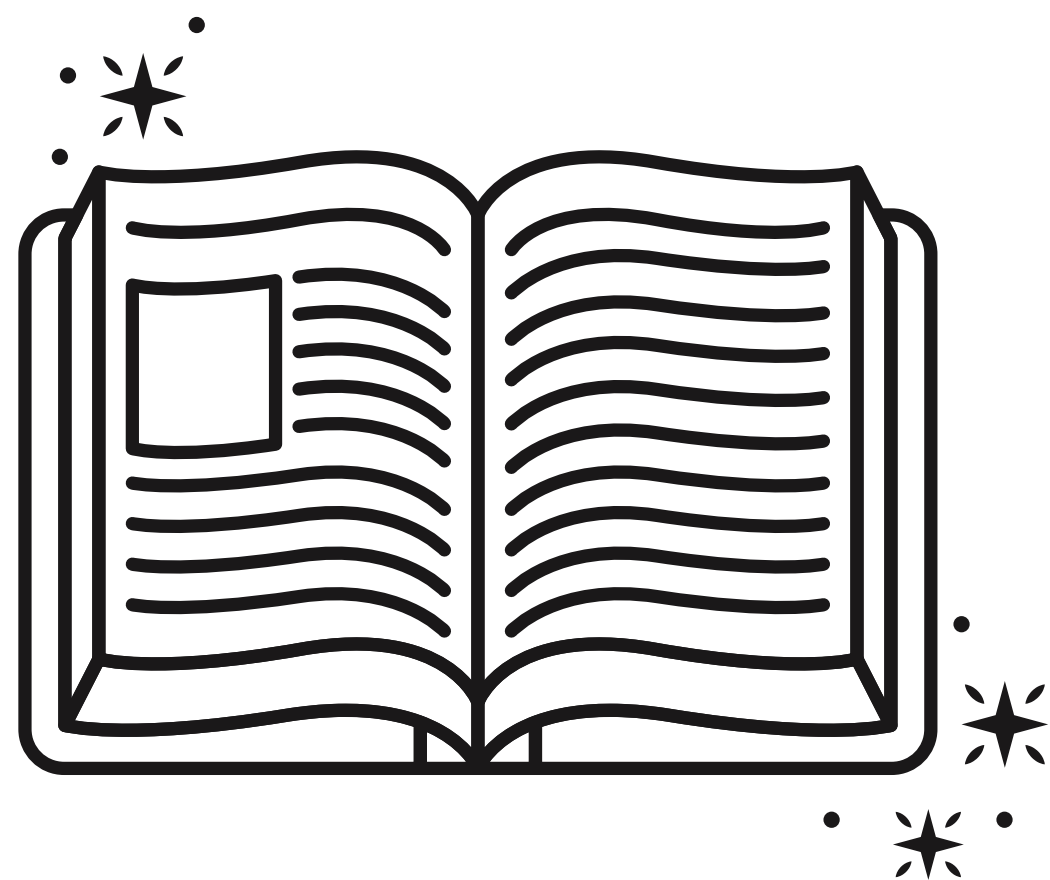
# Análise dos espaços e grupos sociais invisibilizados



Ao analisarmos a área 2, conseguimos concluir que ela é bastante familiar e residencial. Além disso, ela é ocupado por diversos centros como restaurantes e bares. A área, é marcada por grafites, pichações e becos . Somado à isso, conseguimos observar os diversos grupos sociais que ocupam esse espaço, principalmente os considerados invisíveis na sociedade como, os moradores de ruas, idosos, pixadores e grafiteiros.

# Conclusão: História e Memória

Por meio do estudo dos elementos do bairro, foi possível compreender sua história, a memória dos moradores relacionada a ele e os fatores marcantes positiva e negativamente. Fica em destaque o quão importante é levar em consideração a relação do morador com o ambiente onde mora, visto que assim é possível analisar o bairro de forma mais próxima. Além disso, juntando todas essas formas de estudo, fica claro como eles convergem nos mesmos lugares. Por exemplo, a Creche Bom Pastor é um marco urbano e também está muito ligada à lembrança dos habitantes e à história do bairro.



Conclui-se então que o Dom Cabral é um bairro muito residencial e pouco modernizado devido à sua história e aos seus locais invisibilizados. É também um lugar muito ligado às experiências, lembranças e impressões dos moradores, sendo os pontos de referência os mesmos que os pontos de memória.





TEMA ESCOLHIDO

INTERVENÇÃO

UM ESTUDO  
SOCIAL

# GRAFITE



Aumentar a relação do bairro com a arte



Dar espaço para grupos invisibilizados



Fazer grafites lúdicos para introduzir um bairro mais amigável para as crianças



Acolher a liberdade de expressão



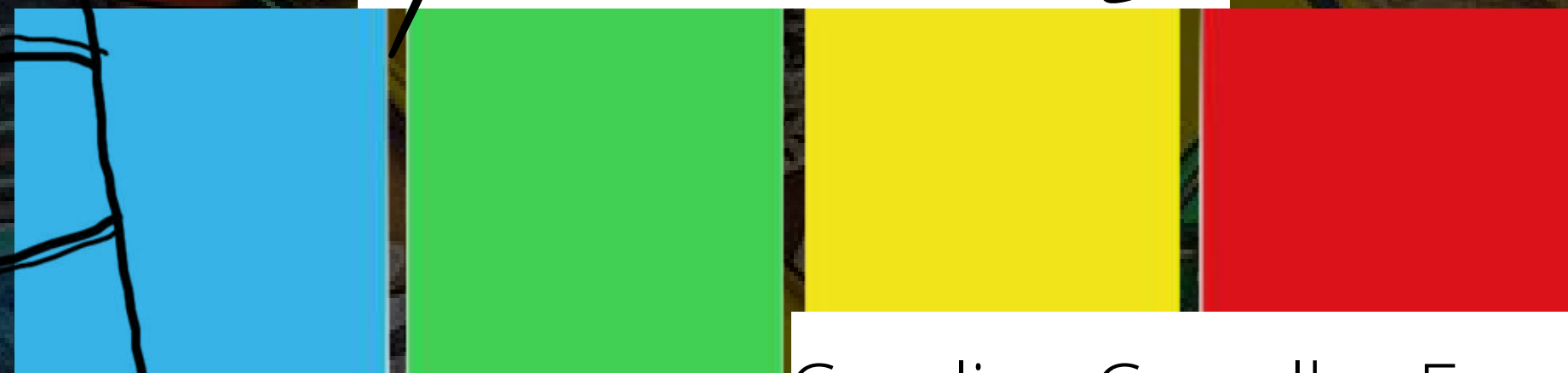
*Lúdico*



*crítica - liberdade de expressão*



*paleta de cores*



Carolina Carvalho França



# GRAFITE É...



LIBERDADE DE EXPRESSÃO

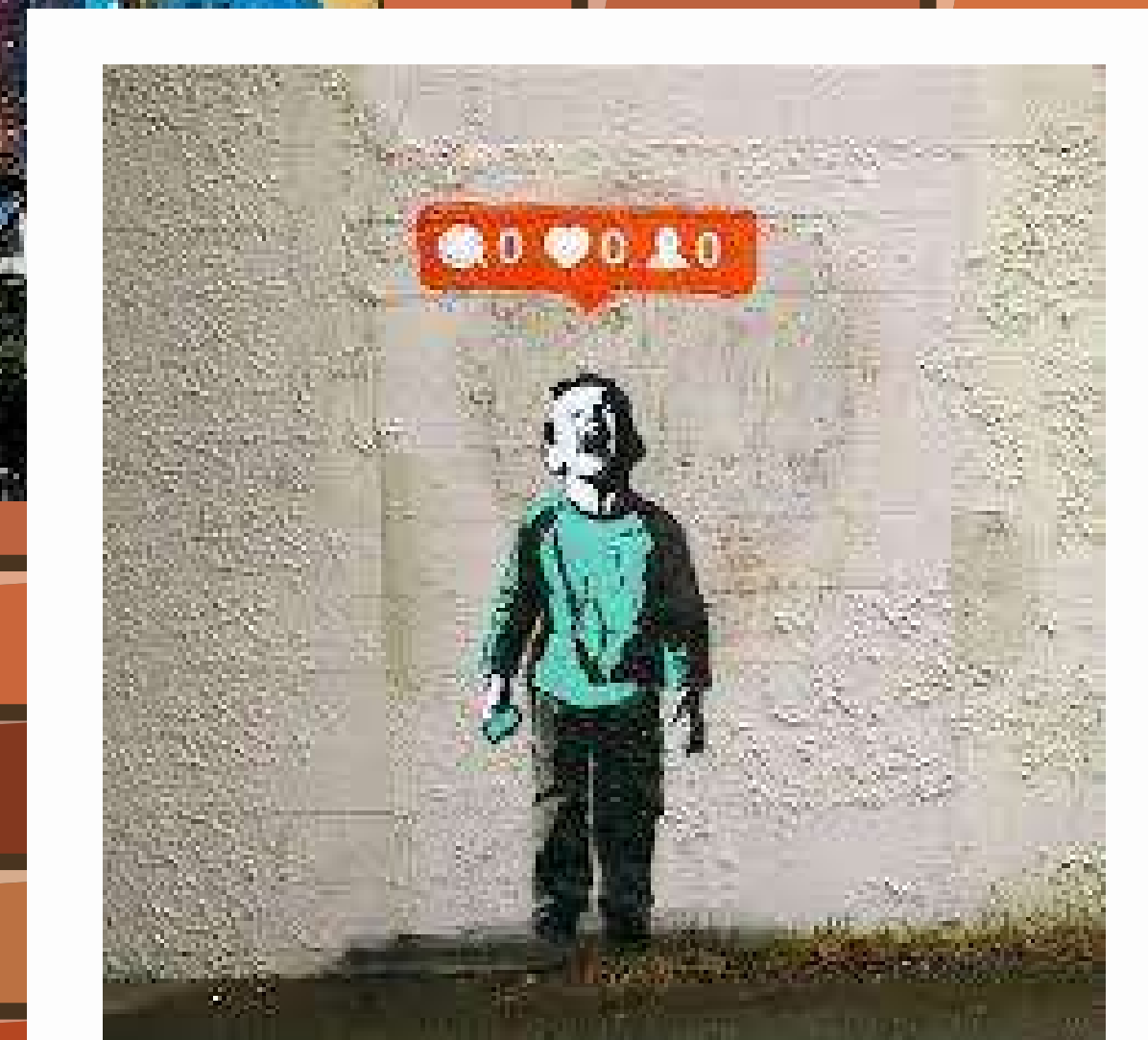
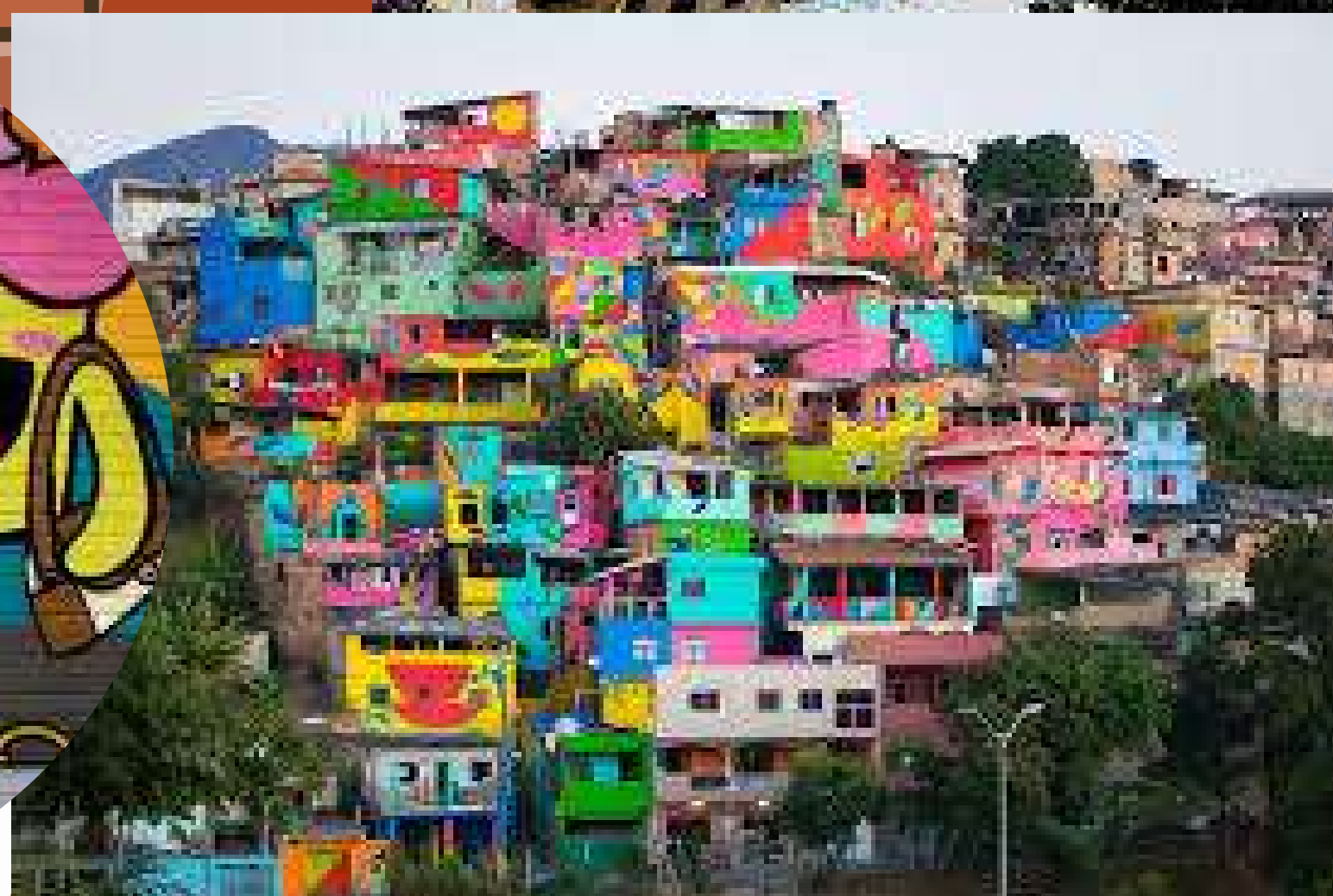
COR



CRÍTICA SOCIAL



# GRAFiTE



**GRAFITE NÃO É CRIME.  
GRAFITE É ARTE, É CRÍTICA E É UMA MARCA DE  
RESISTÊNCIA URBANA.**

**MARIA GULIA MAZALA**



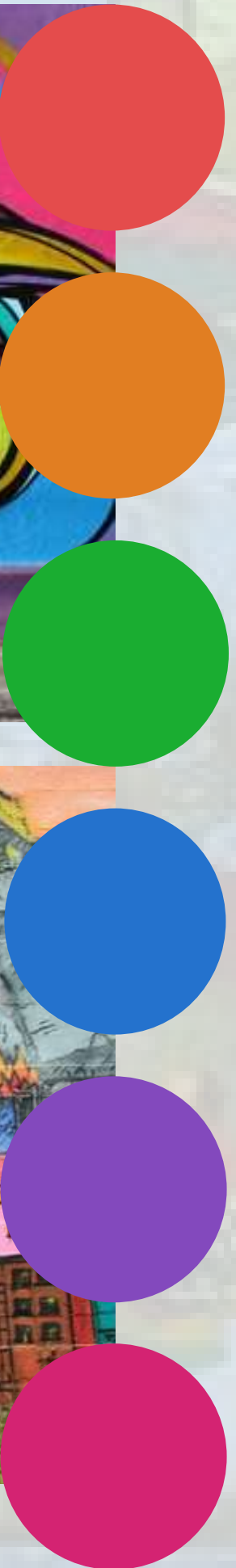
liberdade



cores



ludicidade





# SOBRE A INTERVENÇÃO...

Na nossa pesquisa pelo bairro nos deparamos com alguns grafites e achamos uma boa maneira do bairro se conectar com a arte, portanto, a nossa intenção com essa intervenção é aumentar esse contato com a arte, deixando o bairro mais colorido e dando espaço para a liberdade de expressão e grupos invisibilizados.

